

2023 İMAGİNE İSTANBUL SÜRDÜRÜLEBİLİRLİK RAPORU



2023 yılı itibariyle sürdürülebilirlik çalışmalarımıza başladık. Bu doğrultuda gerçekleştirdiğimiz gelişmeyi; yönetimimiz, çalışanlarımız, konuklarımız, tedarikçilerimiz ve diğer tüm partnerlerimiz ile paylaşmayı ve böylece bu noktada yaratacağımız farkındalığı artırarak, ortak hedef ve başarılarla dönüştürebilmeyi amaçlamaktayız.

SÜRDÜRÜLEBİLİR TURİZM NEDİR ?



İMAGİNE İSTANBUL olarak sürdürülebilir turizm ve kalkınma konusunda sorumluluklarımızın bilincindeyiz ve bu doğrultuda çalışmalarımızı yürütmekteyiz. Gelecek nesiller için daha iyi bir dünya bırakmaya çalışıyoruz. Misafirlerimiz ve insan sağlığı için daha kaliteli ve güvenilir hizmetler sunarak verimliliğimizi, kalitemizi ve çevresel performansımızı iyileştirmeyi ve geliştirmeyi hedefliyoruz.

Tüm faaliyetlerimiz gerek çalışanlarımız gerekse yerel halkın daha sağlıklı ve temiz bir çevrede yaşaması stratejimizin temelini oluşturmaktadır.



RAPOR HAKKINDA

Sürdürülebilirlik "ekonomik, çevresel ve sosyal faaliyetlere önem vererek gelecek nesillere daha iyi bir yaşam bırakmak" anlamındadır.

Sürdürülebilirlik kapsamında otelimizin sorumlulukları:

Geri dönüşüm ve yeniden kullanım fırsatlarını yaratmak ve değerlendirmek,
Enerji verimliliğini sürekli iyileştirmek ve karbon salınımından dolayı oluşan olumsuz etkiyi minimize etmek,
Su yönetiminin sağlanması,
Kültürel ve sosyal mirasın korunması,
Yerel halka ekonomik ve sosyal olarak fayda sağlama,
Neden olunan her türlü çevresel etkiyi azaltmak temel noktalarında şekillenmektedir.

2023 sürdürülebilirlik raporu;

Otelimizin çevresel, sosyal ve ekonomik performans değerlendirmesini,
Bu performansı artırmak adına belirlenen hedefleri,
Bu hedeflere ulaşmak için izlenecek strateji ve süreci,
Karşılaşılabilecek olası riskleri ve çözüm önerilerini,
Ekolojik dengeye katkıda bulunabilmeyi,
Çevreye etki edecek olumsuzlukları ve tehlikeleri minimize etmeyi ve gereken önlemleri almayı,
Performans sonuçlarını en üst düzeyde tutma çalışmalarını içermektedir.



VİZYONUMUZ

İMAGİNE İSTANBUL ailesi olarak;

Takım ruhu içinde tüm çalışanları ile birlikte üstün hizmet kalitesinden vazgeçmeden, " Doğayı Tüketmek değil Koruyarak Kullanma " ilkesi doğrultusunda, Çevreye Duyarlılığı ve Anlayışı ile konukların her zaman tercih ettiği, misafir memnuniyetini esas alarak aile sıcaklığı ile örnek bir tesis olmak. Tercih ettiğimiz ürünler ve sergilediğimiz yaklaşımlarımız ile sürdürülebilir turizm için çalışıyoruz.

MİSYONUMUZ

Yüksek seviyede misafir memnuniyeti için kaliteli hizmet ilkelerimizden asla vazgeçmeden, Doğal Tarihi ve Kültürel Değerleri Koruyan, Çevreye Duyarlı ve Güler Yüzlü misafirperver hizmetimizle; misafirlerimiz tarafından devamlı tavsiye edilen ve sürekli tercih edilen, "**İMAGİNE İSTANBUL Misafirperverliği** " ile anılarınıza ev sahipliği yapmaktır. Değerler;

- İnsan
- Doğa
- Misafirperverlik
- Adanmışlık



SÜRDÜRÜLEBİLİRLİK POLİTİKASI

İMAGİNE İSTANBUL olarak, tüm faaliyetlerimizde sürdürülebilirlik ilkelerini uygulamayı taahhüt ediyoruz.

Çevresel Sorumluluk:

- Enerji ve su kaynaklarının verimli kullanımını teşvik ediyor ve atık miktarını azaltmayı hedefliyoruz.
- Yerel ekosistemi korumak ve biyoçeşitliliği desteklemek için çevresel etkileri minimize ediyoruz.
- Geri dönüşüm ve atık yönetimi konusunda personelimize ve misafirlerimize bilinçlendirme yapıyoruz.

Sosyal ve Kültürel Hassasiyet:

- Yerel topluluklarla iş birliği yaparak ekonomik ve sosyal kalkınmayı destekliyoruz.
- Yerel kültürel değerleri ve mirası koruyor ve teşvik ediyoruz.
- Tüm personelimizin adil iş uygulamaları, eşitlik ve çeşitlilik prensiplerine uyduğunu sağlıyoruz.

Ekonomik Sürdürülebilirlik:

- Sürdürülebilir tedarikçilerle çalışmayı teşvik ediyoruz ve yerel ekonomiye katkıda bulunmayı hedefliyoruz.
- Verimlilik ve maliyet tasarrufu sağlamak için süreçlerimizi sürekli olarak gözden geçiriyoruz.

Kalite Yönetimi:

- Misafir memnuniyetini en üst düzeyde tutmak için kalite standartlarına sıkı bir şekilde bağlı kalıyoruz.
- Sürekli iyileştirme prensiplerine dayalı olarak Personelimizin sürekli eğitim ve geliştirmeyi taahhüt ediyoruz.

İnsan Hakları ve Çalışan Hakları:

- İş etiği standartlarına ve insan haklarına tam uyum sağlıyoruz.
- Adil çalışma koşullarını destekliyor, her türlü ayrımcılığı reddediyoruz.

Sağlık ve Güvenlik:

- Misafirlerimizin ve çalışanlarımızın sağlık ve güvenliğini en üst düzeyde tutmak için gerekli önlemleri alıyoruz.
- Hijyen ve temizlik standartlarını sürekli olarak gözden geçirerek güvenli bir ortam sağlıyoruz.

Risk ve Kriz Yönetimi:

- Riskleri değerlendiriyor, önlem alıyor ve sürekli olarak yönetim süreçlerimizi iyileştiriyoruz.
- Kriz durumlarında hızlı ve etkili bir şekilde hareket etmeyi sağlamak için kriz planlarını hazırlıyor ve güncelliyoruz.
- Personelimizi acil durumlara hazırlamak ve müdahale yeteneklerini güçlendirmek için eğitim ve farkındalık programları düzenliyoruz.

Bu sürdürülebilirlik politikası, **İMAGİNE İSTANBUL** olarak sürdürülebilirlik hedeflerimize ulaşma ve daha iyi bir gelecek için taahhütlerimizi yerine getirme çabalarımızı yansıtmaktadır. Politikamızı sürekli gözden geçiriyor, güncelliyor ve tüm paydaşlarımızla paylaşıyoruz.



KADIN HAKLARI VE CINSİYET EŞİTLİĞİ POLİTİKASI (P.04)

İşletmemizde cinsiyet eşitliğine önem veririz.

- Cinsiyet farkı gözetmeksizin tüm çalışanlarımızın sağlık, güvenlik ve refahlarını sağlarız.
- Kadınların iş gücüne katılımını tüm departmanlarımızda destekler, eşit fırsatlar sunarız.
- Cinsiyet ayrımı yapmadan «eşit işe eşit ücret» politikası ile hareket ederiz.
- Eşitlik ilkesi gözetilerek görev dağılımı yaparız.
- Kariyer fırsatlarından eşit düzeyde faydalanılması için gerekli ortamı sağlarız.
- Eğitim politikaları oluşturur, kadınların katılımına ve farkındalığın artmasına destek oluruz.
- İş-aile yaşam dengesini koruyan çalışma ortamı ve uygulamalarını oluştururuz.
- Kadınların şirket yönetiminde olmaları için destek verir, eşit fırsatlar sunarız.
- Kadınların hiçbir şekilde istismar, taciz, ayrımcılık, bastırılma, zorlama, iftira vb. durumlara maruz kalmasına müsaade etmeyiz. Dünyaya ve kurumumuza kattıkları değer daima farkında olur ve varlıklarını destekleriz.

ÇEVRE KORUMA VE ATIK YÖNETİMİ POLİTİKASI (P.01)

- İşletmemizde çevreyi korur, kirlenmesini önler, çevreye olan olumsuz etkilerimizi azaltarak korunmasına önem veririz.
- Bunun için;
- Yasal düzenlemelere uyum sağlar çevre etkimizi azaltmaya çalışırız.
- Atıklarımızı kaynağına, gruplarına ve tehlike sınıflarına göre etkin şekilde ayırmaya özen gösteririz.
- Tehlikeli maddeler ve kimyasalların yalnızca ihtiyaç durumunda ve gerektiği kadar kullanılmasının hem çevreye olan negatif etkileri hem de atık miktarını azaltacağını biliriz,
- İşletmemizde aldığımız malzemelerde "geri dönüşüm" ve "çevre dostu" etiketi olanları tercih ederek doğayı korumaya katkıda bulunuruz. Yeniden kullanım fırsatları yaratmaya çalışırız,
- Kâğıt, peçete, tuvalet kâğıdı, ambalaj gibi tek kullanımlık malzemeleri gerektiği kadar kullanıp doğaya daha az atık bırakmaya özen gösteririz,
- Atıkları doğru şekilde, özelliklerine göre ayrı alanlarda depolar, yasal depolama süre sınırlarını aşmadan lisanslı/yetkili firmalara teslim ederek, kayıtlarını muhafaza ederiz,
- Su, enerji ve tüm doğal kaynakları tasarruflu kullanmaya çalışırız. Bu hassasiyetimizi çalışanlarımız, misafirlerimiz, tedarikçilerimiz ile paylaşıyoruz.
- Çevre yönetimi konusundaki performansımızı ölçer, bu verileri hedefler ile izler ve performansımızı geliştirmeye çalışırız.
- Çalışanlarımızı çevre konusunda eğitmeyi ve duyarlılıklarını artırmayı amaçlarız.



ÇOCUK HAKLARI POLİTİKASI (P.02)

Çocuklar bize geleceğin emanetleridir. Onları bir birey olarak tanımak, haklarına saygı duymak, her türlü psikolojik, fiziksel, ticari vb. sömürüye karşı gözetmek ve korumak öncelikli sorumluluğumuzdur. Bunu sağlamak için;

- Kendi kurumlarımızda çocuk işçi çalıştırılmasına müsaade etmez ve tüm iş ortaklarımızdan da aynı hassasiyeti bekleriz.
- İşletme içerisinde çocukların gelişimine katkıda bulunan, düşünce ve isteklerini, duygularını rahatça ifade edebilecekleri, kendilerini özgür ve rahat hissedebilecekleri ortamlar/imkanlar sunarız.
- Çalışanlarımıza, çocuk istismarının önlenmesi ve fark edilmesi konusunda eğitimler veririz.
- Çocukların katıldıkları aktivitelerde yetişkin gözetimi altında olduklarından emin oluruz.
- Çocuk haklarının korunması konusunda farkındalık yaratmak için eğitimler düzenler ve ilgili projelere destek veririz.
- Çocuklar ile ilgili şüpheli eylemlere şahit olduğumuzda öncelikle otel yönetimine bilgi verir, gerekli görülen durumlarda resmi kuruluşlardan yardım isteriz.

ENERJİ VERİMLİLİĞİ POLİTİKASI (P.03)

- Dünyamızı olası tehlikelerden korumak için enerjimizi verimli kullanıyor ve enerji sarfiyatımızı azaltmak için hedefler belirliyoruz.
- Bunun için;
- Hem doğaya karşı sorumluluklarımız hem de yasal yükümlülüklerimizi yerine getirmek üzere ulusal ve uluslararası standartları, yasa ve düzenlemeleri takip eder, enerji kullanımını azaltma ve/veya enerji tüketim performansımızın sürekli iyileştirilmesini sağlayacak çalışmalarını gönüllü olarak yürütür, çalışmalarımızın sonuçlarını takip ederiz.
- Hedefler koyar, çalışanlarımızın da katılımını sağlamak amacıyla eğitim programlarımızda enerji verimliliğine yer veririz.
- Tüm paydaşlarımızla enerji yönetimi konusunda ortak amaçlar ve sonuçlar yaratmak üzere iş birliği yapmayı önemseriz. Bu konularda misafirlerimiz, çalışanlarımız, ziyaretçilerimiz ve tüm iş ortaklarımız ile birlikte topyekûn bir farkındalık ve bilinç seviyesine ulaşılması adına etkileşimimizi sürdürmeye çalışırız.
- Enerji verimli uygun ürün, ekipman, teçhizat ve teknoloji alternatiflerini araştırıp bulmaya, satın almaya ve kullanmaya çalışırız.
- Enerji Yönetim Sistemimizi dokümanite etmeyi, tüm departmanlarımıza yaymayı, gerektiğinde güncellemeyi, gözden geçirmeyi ve sürekli olarak iyileştirmeyi hedefleriz.
- Enerji risklerini veya enerji kısıtı gibi doğabilecek acil durumları değerlendirir, alınabilecek önlemleri planlarız.

SÜRDÜRÜLEBİLİR SATIN ALMA POLİTİKASI (P.05)

Sürdürülebilir tedarik anlayışı doğrultusunda tedarikçilerimizin/çözüm ortaklarımızın

- Kalite Güvence Yönetim Sistemleri, Çevre ve İş Sağlığı Güvenliği Yönetim Sistemleri, uluslararası düzeyde kabul görmüş çevre ve sürdürülebilirlik etiketlerine/sertifikalarına sahip olmasına,
- Üretim ve tedarikte, çevreye zararlı etkilerinin olmamasına, çevre mevzuatlarına uyuyor olmasına,
- Kaynakları; doğal yaşama, ekosisteme zarar vermeden, uygun bir şekilde kullanıyor/tüketiyor olmasına, avlanma yasaklarına uyuyor olmasına,
- Atıklarını en aza indirmek ve doğru yönetmek için çalışıyor olmasına, ürün ambalajlarında daha az ambalajlamaya veya dökme ambalajlama alternatifleri sunuyor olmasına,
- Çevre dostu, tasarruflu, yöresel, etik değerlere önem veren, geri dönüşebilir veya geri dönüştürülmüş malzeme kullanan, organik, bio, vegan, hayvanlar üzerinde denenmemiş, zararlı kimyasal bileşenler içermeyen vb. alternatifleri sunmalarına,
- Yerli ve yerel üretim/hizmet sağlayıcısı olmasına,
- Ülkemizin/bölgemizin mutfağını, geleneklerini, kültürünü yansıtan/tanıtan ürün/hizmet olmasına, Önem verir ve bu bakış açımızı paydaş tedarikçilerimize iletiriz. Tedarikçilerimiz ile birlikte verimli satın alma fırsatları yaratmaya çalışır, tedarik süreçlerinden doğan çevre etkilerini azaltmayı hedefleriz.

Cinsiyet Eşitliği	Dini Farkındalık	Engelli Çalışanlar
<p>Cinsiyet eşitliği vizyonumuzu gerçekleştirmek için çeşitlilik ve aidiyete yönelik geniş bir stratejimiz vardır:</p> <ul style="list-style-type: none"> ➤ Toplumsal cinsiyet dengesi hedefiyle kadın çalışanların yönetimde temsilini iyileştirmek ➤ İşyerlerimizde ve ötesinde zararlı sosyal normlara ve klişelere meydan okumak ➤ Kadınların hiçbir şekilde istismar, taciz, ayrımcılık, bastırılma, zorlama, iftira vb. durumlara maruz kalmasına müsaade etmeyiz. Dünyaya ve kurumumuza kattıkları değer daima farkında olur ve varlıklarını destekleriz. 	<p>Dini bayramların, tatillerin ve ibadet haklarının makul ve mantıklı olan her yerde ve her zaman, iş ihtiyaçları ve gereklilikleri göz önünde bulundurularak korumaktadır. Grup genelinde dini farkındalığı teşvik etme stratejimiz iki temel konu üzerinde odaklanmaktadır:</p> <ul style="list-style-type: none"> ➤ Kişinin dini inancını yerine getirmesi maksadıyla bayramlara katılmak için tatil talep etme olanağı sunmak ➤ Dini bayramlara katılmaya zaman kazanması maksadıyla iş planını değiştirme olanağı sağlamak 	<p>Görev sırasında engellilik yaşayanlara destek olmak amacıyla makul düzenlemelerin yapılmasını ve bu kişilerin iş sağlığı hizmetine erişimini sağlamaktadır. Bu destek, uygun ekipmana, bilgiye, karar vermeye ve iletişim araçlarına erişimi içerecektir.</p> <p>Engellilerin dahil edilmesine yönelik vizyonumuzu gerçekleştirmenin iki ana unsuru vardır:</p> <ul style="list-style-type: none"> ➤ İş yerlerimizin, sistemlerimizin ve süreçlerimizin engellilere bir mani teşkil etmemesini sağlamak ➤ Bir engelliliği paylaşmada herhangi bir utanç verici durumun olmadığı ve engellilerin kısıtlanmadığından emin olarak açık, dürüst konuşmalar yaptığımız bir kültür oluşturmak

TACİZİ VE AYRIMCILIĞI ÖNLEME POLİTİKASI

İMAGİNE İSTANBUL ' de farklı ırk, dil, toplumsal cinsiyet, ibadet biçimleri, ten rengi, cinsel yönelim, uyruk, inanç, engellilik, yaş ve görüşlere sahip kişiler birlikte uyum içerisinde. Kurumun herhangi bir çalışanı, yöneticisi, danışmanı, misafiri, öğrencisi, davetlisi, mal ve hizmet tedarikçisi ile kurum çalışanı olmayan kişiler tarafından yapılan her türlü ayrımcılık ve/ veya taciz hoş görülmez. Otel, çalışanlarının bireysel haklarına ve kültürel farklılıklarına saygı gösterir. Kişilere doğrudan veya dolaylı şekilde yapılan ayrımcılık veya taciz oluşturan her türlü davranış kesinlikle yasaktır.

Söz konusu davranışlar;

- Karşı tarafca onaylanmayan sözel, fiziksel ve cinsel herhangi bir yaklaşım, mazur görülmemeyecek fiziksel temas, teklif veya dokunma,• Bir kişinin ırkı, cinsiyeti, uyruğu, cinsel yönelimi, dini, engelli olma hali ya da herhangi bir başka özelliğine ilişkin kişisel görüntüsü, vücudu veya yaşam tarzı hakkındaki yorumlar,• Çalışanın istihdam durumu, terfi potansiyeli, maaş durumu veya notları ile cinsel tacize izin vermesi arasında bir bağlantıyı ima eden, ilişkilendiren veya mantıken böyle bir imaya yol açacak şekilde yapılan beyanlar veya tehditler,• İşyerinde, ırk, cinsiyet, uyruk, cinsel yönelim, din, engelli olma hali veya herhangi bir başka kişisel özelliklerle ilgili müstehcenlik veya ayrımcılık içeren grafik, karikatür, resim veya fotoğraf sergilemek,• Irk, cinsiyet, uyruk, cinsel yönelim, din, engelli olma hali veya herhangi bir kişisel özelliklerle ilgili açık saçık hikâyeler, şakalar, imalı sözler veya yorumlar,
- **İMAGİNE İSTANBUL** kadrosundan herhangi bir çalışanın herhangi bir çalışan ile veya idareci ve çalışan ilişkisinin dışına çıkan ve söz konusu idarecinin veya çalışanın diğerlerine kıyasla kayırılması sonucuna yol açan duygusal ve/veya fiziksel bir ilişki içerisinde olması, böyle bir ilişkiye teşebbüs etmesi, bu konudaki niyetini belli etmesi veya bu şekilde yorumlanabilecek davranışlarda bulunması,• Sözlü saldırılar,• Mobbing (bezdirme): Bir bireyden ziyade, bir grupça gerçekleştirilen ve belli bir kişiye toplu halde yapılan yersiz suçlamalar, aşağılamalar, genel taciz veya duygusal suistimaller.

Misilleme : Hiçbir çalışan, iş başvurusunda bulunan kişi ya da herhangi bir kişi, iyiniyetle yapılması kaydıyla, bir cinsel taciz meselesi ile ilgili danışmanlık alması, cinsel taciz şikayetinden bulunması ya da bir cinsel tacizle ilgili bir soruşturmada tanık veya panel üyesi olarak vazife alması sebebiyle kısıtlama, müdahale, zorlama ya da misilleme gibi davranışlara maruz bırakılamaz. Misilleme hareketleri Otel taciz politikasının ihlali sayılır ve buna uygun biçimde işlem yapılır. **Kötü niyetli ve yersiz suçlamalar** Suçlamalarının kötü niyetli ve yanlış olduğu ortaya çıkan kişi, Disiplin Yönetmeliği çerçevesinde soruşturmasına/soruşturma açılmasına maruz kalır.

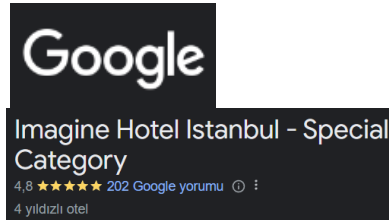
MİSAFİR MEMNUNİYETİ

Tesisimizde yürütülen her hizmet "Misafir Memnuniyeti" prensibine dayalıdır. Misafirlere güler yüzlü davranmak, onların istek ve şikayetlerini dinleyip çözüm odaklı olmak, yetkileri dahilinde personelimizin amaçlarındandır.

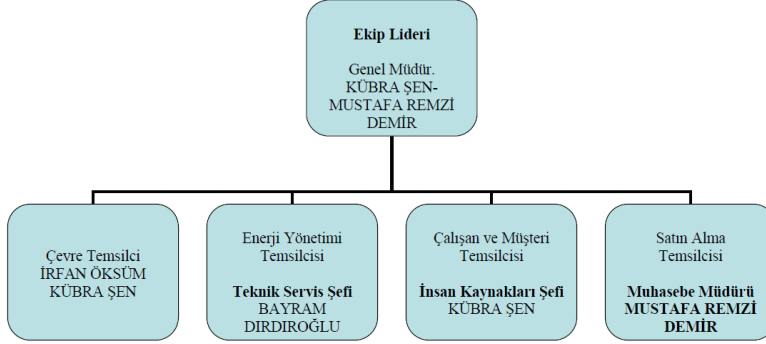
İMAGİNE İSTANBUL olarak, misafirlerimizin keyifli, huzurlu ve güvenli bir tatil geçirmeleri için ; rezervasyon aşamasından başlayıp tatilin bitmesinden sonra da devam edecek her türlü özel istek ve şikayetleri, ücretsiz olarak , yasal kurumlar ve tedarikçi firmalara olan yükümlülükler çerçevesinde,

Tarafsız ve dürüst bir yaklaşımla, hiçbir ayırım gözetmeksizin önem verip kayıt altına alarak çözüm sürecini başlatacağımızı,

- Misafirlerimizi şikayet ve isteklerini iletebilecekleri her iletişim yolunun her zaman açık ve iletişime hazır olacağını
- Misafir odaklı şikayet ve istek yönetim sistemimizin üst yönetimden başlayarak her çalışanın aynı hassasiyet içerisinde olmalarını amaçlayan , farkındalık ve bilinci artıracak eğitimler yapmayı
- Taahüt edilen hizmet dışında hizmet alarak şikayetçi olan misafirlerimizin maddi veya manevi zararının karşılanacağını
- İstek ve şikayetleri koşullar çerçevesinde ve misafir memnuniyetlerinin ihtiyaç duyduğu süre içinde inceleyerek sonuçlandırıp misafirlerimize bilgi vereceğimizi
- Misafirlerimizin bizimle paylaşmış oldukları bu deneyimlerini iyileştirmeyi ve devamlı geliştirmeyi hedefleyip, bu hedefe ulaşmak için her türlü kaynağı sağlayacağımızı
- İstek ve şikayet sürecinde gizlilik ilkesinden sapmayacağımızı taahhüt ederiz.



SÜRDÜRÜLEBİLİRLİK EKİBİ



Enerji Yönetimi

En temel unsurlarımızdan biri olan Enerji Politikamızın iklim değişikliği ile mücadele ve döngüsel ekonomi hedefleri doğrultusunda dizayn edilmesini ön görüyoruz. Bu nedenle temiz enerji teknolojilerine yatırımların yönlendirilmesi sadece çevrenin korunması değil aynı zamanda misafirler için de olumlu bir adımdır.

Bu kapsamda;

- Doğal kaynak tüketiminin azaltılmasına yönelik çalışmalarla hedeflere ulaşma oranları rakamsal olarak takip edilmekte ve elektrik, su, motorin ve LNG tüketimindeki azalmalar tespit edilmektedir.
- Otelimizde enerji tasarruflu ampuller ve LED ışıklar kullanılmaktadır.
- Tüm linen ürünler misafir talep ettikçe yıkanmaktadır. Bu sayede elektrik tasarrufu sağlanmaktadır
- Yaz aylarında misafirlerin odada bulunmadıkları sürede perdelerin kapalı olması konusunda çalışanlarımız bilinçlendirilmiştir.
- Tüm odalar da gün ışığından maksimum derecede yararlanılmaktadır.
- Odalarda kartlı sistem kullanılmaktadır. Misafir odadan çıkış yaptıktan sonra tüm elektrik kesilmektedir .
- Odalarda bulunan çarşaf ve havlu kartı sayesinde misafir isteği ile değiştirilmektedir. Bu sayede elektrik tasarrufu sağlanmaktadır.



Su Yönetimi

- Her kış su depomuzun bakımı yapılmakta, su kaçaklarının önüne geçilmektedir.
- Tüm duş başlıkları ve musluklara su akış hızını ayarlayan tasarruflu perlatörler takılmıştır.
- Tüm rezervuarlar her kullanımda 6 lt' den fazla su akıtmayacak şekilde ayarlanmıştır.
- Sensörlü olmayan lavabolar 2023-2024 kış planında değişim planına alınmıştır.
- Personelimize su tasarrufu ve olası su sızıntılarının bildirilmesi konusunda düzenli olarak eğitim verilmektedir.
- Su tüketimleri sürekli izlenmekte ve kayıt edilmektedir. Yapılan bu izlemelerde çıkan veriler günlük, aylık ve yıllık olarak kaydedilmektedir.
- Su tüketimi azaltmak adına çarşaf ve nevresimler misafirler talep edildikçe değiştirilmektedir.

Atık Yönetimi

İşletmemizde Gıda atığı da dahil olmak üzere atıklar ölçülür, atığı azaltma, azaltmanın mümkün olmadığı durumlarda yeniden kullanma veya geri dönüştürme mekanizmaları mevcuttur. Herhangi bir atık bertarafının yerel/bölgedeki nüfus veya çevre üzerinde olumsuz bir etkisi yoktur. İşletmemiz, katı atık yönetim prosedürü oluşturmuştur. Prosedür, atık üretiminin düzenli ölçülmesini, izlenmesini, atıkların azaltılmasını, yeniden kullanımını, geri dönüşümü ve atık bertarafını içermektedir.

- Katı atıklar,gıda, geri dönüşebilir, zehirli/tehlikeli ve organik gibi türlerine göreayrıştırılmakta,ayrıştırılırken geri dönüşüm ve yeniden kullanım durumları gözetilmektedir.
- İşletmemiz atık yönetimi konusunda çalışanlarını ve paydaşlarını bilgilendirmekte veyönlendirmektedir,
- Ayrıştırılan katı atıklar yetkili / lisanslı firmalar tarafından alınmaktadır. Kayıtları tutulmaktadır.
- Gıda atıkları da dahil olmak üzere katı atıklar türe göre ölçülmekte ve misafir*geceleme olarakhesaplanmakta ve raporlanmaktadır.
- İşletmemiz, atık oluşumunun yüksek olduğu faaliyetleri ve risk alanlarını belirlemiştir.(Örnek;mutfak, odalar, ortak alanlar gibi)
- Gıda atıklarını ve israfı azaltmak için faaliyetler planlamakta ve uygulamaktadır .
- Katı atık bertarafının yerel nüfus veya çevre üzerinde olumsuz bir etkisi yoktur.
- Katı atık yönetimi ile ilgili "Sıfır Atık Yönetmeliği" mevzuatına uyum sağlanmaktadır.
- Tesisimizde atıklarımız kaynağında ayrıştırma yapmaktadır.Tehlikeli/Tehlikesiz türlerine uygundepolama alanları oluşturulmuştur.
- Odalarımızda, katlarımızda, genel alanlarda ve ofislerimizde atık ayrıştırma kutularımız bulunmaktadır.
- Talimatlar, prosedürler, , iç yazışmalar ve yapılan güncellemeler e-mail olarak departmanlara duyurulmaktadır.
- Genel alan tuvaletlerinde, personel el yıkama lavabo ve tuvaletlerde tekrar doldurulabilir sabunluklar kullanılmaktadır.
- Mümkün olduğu kadar tek kullanımlık kahvaltılık ürünler yerine büyük ambalajlı kutu ve kova ürünler satın alınarak ambalaj atığı engellenmektedir.
- Tesisimiz de gıda atığını düşürmek adına kahvaltı açık büfe olarak değil, kişi sayısına uygun şekilde masaya servis edilmektedir.



Tesisimiz 11.01.2024 tarihinde Sıfır Atık Yönetmeliğine tam uyum sağlayarak Sıfır Atık Belgesi'ni almaya hak kazanmıştır.

ATIK ALANLARI



KARBON AYAK İZİ YÖNETİMİ

Karbon ayak izi, birim karbondioksit cinsinden ölçülen, üretilen sera gazı miktarı açısından insan faaliyetlerinin çevreye verdiği zararın ölçüsüdür ve iki ana parçadan oluşur: doğrudan (birincil) ayak izi ve dolaylı (ikincil) ayak izi. Birincil ayak izi, Enerji tüketimi ve ulaşım (söz gelimi araba ve uçak) dahil olmak üzere fosil yakıtlarının yanmasından ortaya çıkan doğrudan CO2 emisyonlarının, ikincil ayak izi ise kullandığımız ürünlerin tüm yaşamın döngüsünden bu ürünlerin imalatı ve en sonunda bozulmalarıyla ilgili olan dolaylı CO2 emisyonlarının ölçüsüdür.

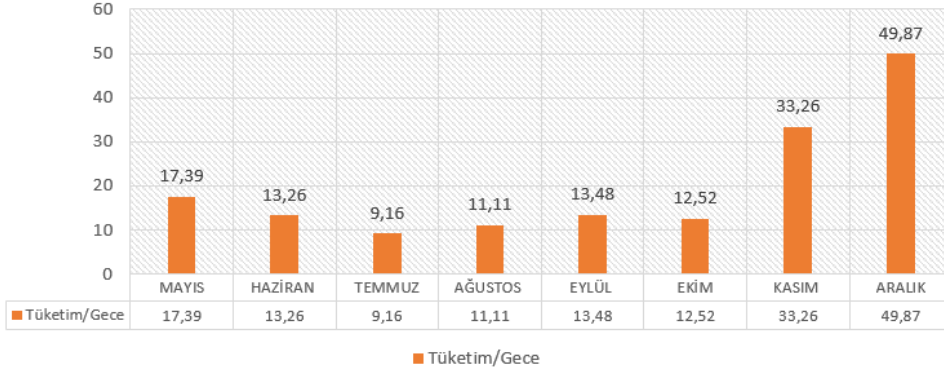
İşletmemizde karbon salınımının başlıca kaynakları; elektrik tüketimi, doğalgaz tüketimi, klima gaz şarjı, otelde üretilen atıkların dönüştürülmesi için kullanılan enerji tüketimi, otelde kullanılan araçların ve jenaratörün petrol ürünlerin tüketimi ve temizlikte kullanılan enerji tüketimidir.

Sera Gazı ve Karbon ayak izini azaltma faaliyetlerimiz;

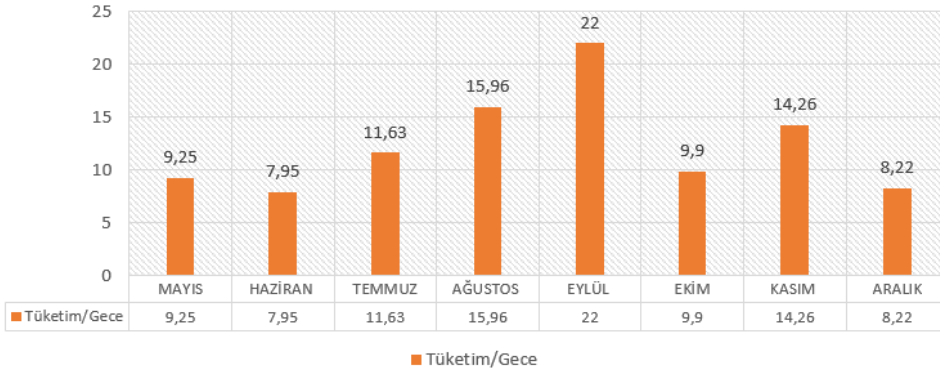
- Gıda alımlarında israfı önlemek adına yeteri kadar alım yaparak bozulma, çürüme ve çöpeatılma riskine karşı önlem alınmaktadır.
- Kağıt, cam ve plastik atıklarını yerinde ayırarak geri dönüşüme ve tekrar kullanılmasına destek olmaktayız
- Tüm elektronik ürünler bozuluncaya kadar kullanılmaya devam etmektedir.
- Gereksiz ve ihtiyaç dışı satın alımlar yapılmamaktadır.
- Kullanılmayan aydınlatmaların kapatılmasına özen gösterilir ve duyarlı davranılır.
- Sıcak/soğuk havanın tutulması adına odalarda black out perde kullanılır.
- Satın alımlarda toplu alımlar yapılır.
- QR sisteminin artırılması kağıt tüketimini azaltma faaliyetlerimiz devam etmektedir. (Menüler,Directory , Misafir Anketi)
- TV kanallarının listesinin dijital olarak görüntülenmesi
- Kojenerasyon sistemi ile ısı enerjisinden elektrik üretilir ve enerji tasarrufu sağlanmaktadır.
- Elektrikli araç şarj istasyonunun kurulumu en kısa sürede gerçekleştirilerekçevre dostu araçların kullanımının desteklenmesi hedeflenmektedir.



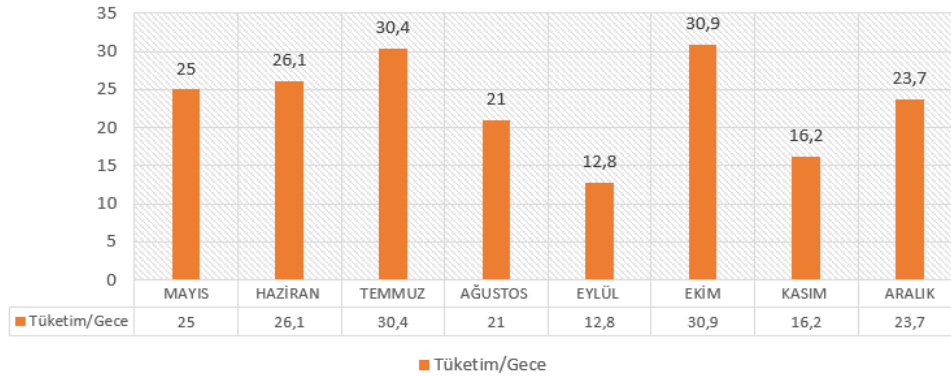
DOĞALGAZ TÜKETİM TABLOSU/ KHW



ELEKTRİK TÜKETİM TABLOSU/ KHW



SU TÜKETİM TABLOSU/ KHW





BİYOÇEŞİTLİLİK YÖNETİMİ

İmagine İstanbul olarak biyoçeşitliliğin korunmasının önemini farkındayız. Dünya'daki yaşam çeşitliliğini ifade eden biyoçeşitlilik; yaşamın devamı, gıda temini, su arıtma, taşkın ve kuraklık kontrolü, besin döngüsü ve iklim düzenlemesi gibi kritik ekosistem hizmetlerinin sağlanması için gereklidir.

Bahçemizde **Sardunya, Kara Servi, Kedi Palmiyesi, Euonymus Japonicus(çin ve Kore'ye özgü çiçekli bitki türü), Kılıç Eğreltiotu, Madagascara Dragon Ağacı, Siberian Dogwood, Yasemin, Kaktüs, Kauçuk Ağacı, Bodur Şeflera, Ficus Microcarpa, Deve Tabanı** bitkilerini yetiştirmekteyiz.

Doğal yaşamı en derinde etkileyen tehlikeli atıkları ve doğayı kirleten maddelerin doğayla temasını engellemek için elimizden geleni yapmaktayız.

Ayrıca doğal alanların korunmasını desteklemek amacıyla fidan başışı da yapmaktayız.

Tehlikeli atıkları kontrollü olarak işletmemizden uzaklaştırmakta ve doğaya zararlı ürün kullanımını minimumda tutmaktayız.



Kimyasal Yönetimi

Tesiste kullanılan temizlik ve dezenfeksiyon kimyasalları departmanlarına göre sınıflandırılmıştır.

Kullanılan temizleyiciler insan sağlığına zarar vermeyen, doğal içerikli ürünler tercih edilmektedir.

Temizleyici ürünlerin seyreltilerek kullanılarak, kimyasal atığımızda azaltılmaktadır.

Yasal Uyum ,

- IMAGINE ISTANBUL olarak tüm yasal yükümlülüklerimizi biliyor ve yeni mevzuatları takip ediyoruz.
- Oluşturduğumuz A.02 YASAL UYUM TABLOSU listesi ile yasal gerekliliklerin takibini yapıyoruz.

Atık Su,

- Tesisimizden çıkan atık su evsel olması sebebi ile İSKİ izni ile Belediye kanalizasyonuna gönderilmektedir.
- Gerekli tüm yasal işlemler yapılmış ve dosyalanmıştır.

ÇEVRE PERFORMANS HEDEFİ

Yenilenebilir enerji kaynaklarından daha fazla yararlanmak için gerekli çalışmalara devam edeceğiz.

Çevresel etkileri düşürülmüş ve enerji verimliliği yüksek cihazlar almaya devam edeceğiz.

Fotoselli olmayan genel alan lavabolardaki muslukları değiştirmeyi hedefliyoruz.

Her yıl tüketimlerimizi azaltmak için personelimizi bilinçlendirmeye devam edeceğiz.

Su tüketimimizi ortalama 0,20m³/geceleme İndirmeyi hedeflemekteyiz.

ÇEVRESEL KONULAR

Otelimiz için çevre politikası güncellenmiş ve çalışmalarımız bu politika çerçevesinde, çevreye olan etkimizi minimuma çekmeyi hedefleyerek sürdürülmüştür.

Su ve enerji tasarrufu konusunda personel alanlarına bilgilendirme yazıları asılmış ve personellerimize eğitimler verilmiştir.

Çevresel konularda personellerimize eğitimler verilmekte, atık ayrışmaları yapılmakta, enerji ve su ve tasarrufu konusunda farkındalık artırılmaktadır.

Otelimizde satın alması yapılan makine-ekipmanlarda, satın alma politikası çerçevesinde A sınıfı ürünler satın alınmasına özen gösterilmektedir.

Çevre kirliliğine sebep vermemesi ve plastik kullanımı azaltmak amacı ile otelimizde pipet kullanımı kaldırılmıştır.

SOSYAL YARDIMLAŞMA, YEREL TOPLUM VE PERSONEL KONULARI

Çalışanların yetkinlikleri, işletmelerin sürdürülebilirlik hedeflerine ulaşmasında önemli bir faktördür. Bu nedenle, işletmeler çalışanların sürdürülebilirlik konusunda bilinçli olmalarını sağlamak için eğitim programları düzenleriz. Bu eğitimler, sürdürülebilirlik kavramını anlamalarına, sürdürülebilir iş uygulamalarını uygulamalarını tanımlarına ve sürdürülebilirliğin işletmenin faaliyetlerine nasıl entegre edilebileceğine ilişkin bilgi ve becerileri edinmelerine yardımcı olur.

- Genç ve kadın çalışanların sektörde olmasını destekliyoruz.
- Dinamik hizmet anlayışımız ile genç çalışanlarımızın istihdamına özen göstererek, her yıl arttırmayı hedeflediğimiz lise/üniversite stajyerlerimizin olumlu katkılarını her daim hissediyoruz.
- Stajyer öğrencilerimizi tüm hassasiyetimizle eğiterek sektöre kazandırmak ve başarılı olan öğrencilerimizin otelimizde istihdamını sağlamak için çabalıyoruz.
- Kadın çalışan sayısının artırılması ve yerel istihdamın desteklenmesi başlıca hedeflerimiz arasında yer almaktadır.
- Personellerimizin konularında uzman kişilerden eğitim almış ve sertifikalandırılmıştır.
- Otelimiz, çalışanlarına eşit fırsatlar sunmayı ve cinsiyet dengesini önemsemeyi amaç edinmiştir. Bu doğrultuda, çalışanlarımızın yeteneklerine ve deneyimlerine bağlı olarak işe alınmaları sağlanmakta, cinsiyet ayrımcılığına asla izin verilmemektedir.
- Müşterilerimiz ve çalışanlarımızın mutluluğu bizim önceliğimizdir. Her zaman olduğu gibi, hizmet kalitemizi yükseltmek için çaba sarf etmeye devam edeceğiz.

Toplam Çalışan Sayısı	Kadın Çalışan Sayısı	Erkek Çalışan Sayısı
14	8	6

- **İMAGİNE İSTANBUL** bünyesinde çalışan personellerin %57 'si yerel bölgede ikamet etmektedir.
- Yerel bölgede ikamet eden kişilerin yönetim pozisyonlarındaki istihdam oranı ise %42'dir.



Yeni Yıl Kutlaması

İMAGİNE İSTANBUL ailesi olarak en güzel dilekleri paylaşarak yeni yıl kutlamaları gerçekleştiririz.

Kültürel Mirasın Korunması ve Tanıtılması,

Kültürel mirasın sunulması: Otelimiz, yerel halkının fikri mülkiyet haklarına saygı gösterir. Geleneksel ve çağdaş yerel kültürün otantik unsurları tasarımımızda, dekorasyonda değerlendirir. Otelimiz yerel rehberlerle iş birliği yaparak, turistlere yönelik turlar ve etkinlikler düzenlemektedir. Bu turlar ve etkinlikler , turistlere yerel kültür ve tarih hakkında bilgi verirken, yerel toplulukların da ekonomik kalkınmasına katkı sağlar.

Bu turlar ve etkinlikler arasında yerel festivaller, şehir turları, doğa yürüyüşleri ve bisiklet turları yer almaktadır.

- Eserler: Otelimiz, tarihsel ve arkeolojik eserleri alıp satmaz, ticaretine aracılık etmez ve bunları sergilemez.
- Sürdürülebilir yerel gastronominin tanıtımı: Otelimiz yerel ürünlerin tanıtılması ve tüketimine öncelik vermektedir. Tüm faaliyetlerinde gastronomide sürdürülebilirliği sağlamak için yenilikçi ve yaratıcı uygulamalar ortaya koymaktadır.

İMAGİNE İSTANBUL olarak tüm ortak alanlarımızda İstanbul'da ki tarihi yerlere dair tablolar bulunmaktadır.

Lobi bölgemiz de gezilecek yerler ile ilgili tanıtım broşürler bulunmaktadır. Aynı zamanda çalışanlarımız tur yönlendirmeleri de yapmaktadır.

Ortak alanda bulunan satış standımızda ise Tarihi Safranbolu Evleri'nin minyatürleri, Lokum satışı yapılmaktadır.

Kahvaltı çeşitlerimizin içinde Edirne ezine peyniri, Erzincan tulumu, Erzurum petek balı, Simit gibi birçok coğrafi işaretli ürünümüz yer almaktadır.



Sosyal Sorumluluk / Bađış

Imagine İstanbul olarak birçok alanda, elimizden geldiğince bađış yapmaya devam ediyoruz.

Şubat ayı içerisinde LÖSEV, TEMA VAKFI, MEHMETÇİK VAKFI VE TÜRKİYE KAYVANLARI KORUMA DERNEĞİ'ne bađışlarda bulunduk.

